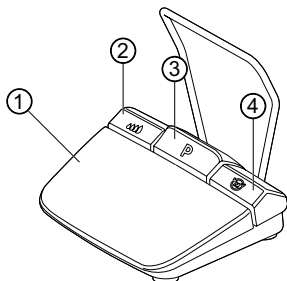


Stručný návod k obsluze

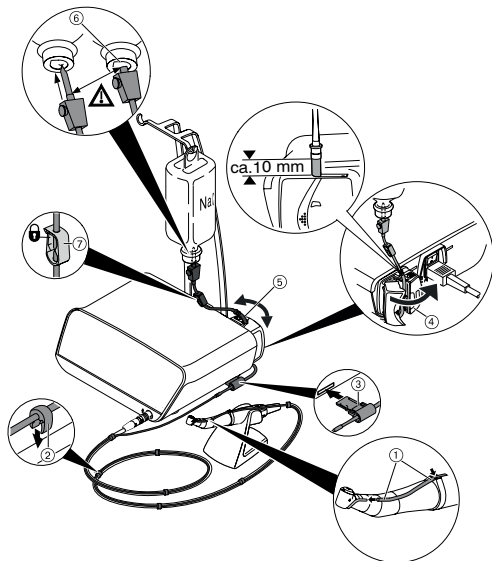
KaVo MASTERsurg LUX Wireless

nožního spouštěčespouštěče



- | | |
|---------------------------------|---|
| ① Tlačítko počtu otáček | spuštění motoru / zvýšení otáček. |
| ② Tlačítko chladiva | Pro tlačítko chladiva lze nastavit 2 režimy provozu. Podle nastaveného režimu provozu má tlačítko chladiva následující funkce:
Krátce stiskněte - množství dopravovaného chladiva zapnout/vypnout nebo nastavte množství dopravovaného chladiva od 0 ml/s do 110 ml/s (4 stupně).
Dlouze stiskněte - aktivace funkce ručního proplachování. |
| ③ Tlačítko programu | Krátce stiskněte - krok v programu vpřed.
Dlouze stiskněte - krok v programu zpět. |
| ④ Tlačítko směru otáčení motoru | Nastavení směru otáčení motoru. |

Připojení sady hadic



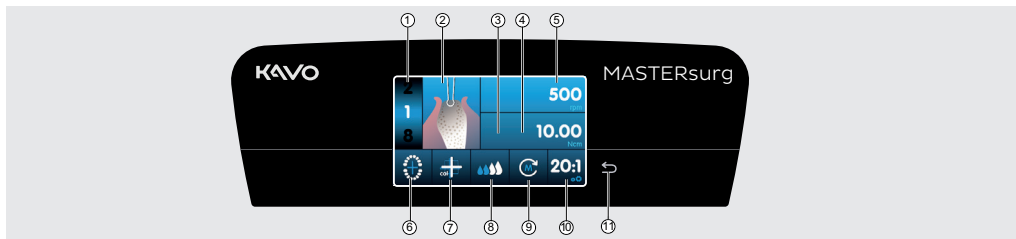
1. Zavřete hadicovou svorku ⑦.
2. Hadici chladicího prostředku ① upevněte na násadci nebo ohebném kolenu.
3. Spon ② upevněte do těsné blízkosti k vedení motoru.
4. Adaptér hadice ③ zaklapněte.
5. Hadici vložte do čerpadla (vzdálenost cca 1 cm mezi konektorem a vstupem čerpadla ④ a čerpadlo zajistěte).
6. Vpichovací jehlu ⑥ zapíchněte.
7. Hadicovou svorku ⑦ otevřete.

Upozornění

Jen u skleněných lahví otevřete zavzdušnění u vpichovací jehly ⑥.

Stručný návod k obsluze

KaVo MASTERsurg LUX Wireless



- ① Krok programu (1 až max. 10)
- ② Zobrazení činnosti
- ③ Maximálně se vyskytující točivý moment (nezobrazuje se u všech činností)
- ④ Omezení točivého momentu
- ⑤ Otáčky
- ⑥ Zobrazení stavu nožního spouštěče / zadání polohy implantátu
- ⑦ Aktivace kalibrace jedním dotekem
- ⑧ Nastavení dopravovaného množství chladiva
- ⑨ Směr otáčení motoru
- ⑩ Převod
- ⑪ Tlačítko Zpět

Změna parametrů a aktivity

Výběr nastavení přístroje

Krátce stiskněte tlačítko zpět (⑪), tím se vrátíte do chirurgického programu nebo do výběru programů. Dlouze stiskněte k vyvolání nastavení přístroje.

Výběr resp. změna parametrů nebo činnosti

Funkce ④ a ⑤: lze změnit posunutím regulátoru doprava nebo doleva, nebo klepnutím na symboly +/-.

Funkce ①, ②, ③ a ⑩: lze změnit přímo klepnutím.

Funkce ②, ③ a ⑦: lze změnit pomocí zobrazeného dialogového okna.

Uložení se provede automaticky při opuštění parametru nebo činnosti.

Omezení počtu kroků programu

Klepněte na krok programu po poslední vybrané činnosti a zvolte symbol vlajky.

Odstranění omezení kroků programu

Zvolte krok programu se symbolem vlajky a přiřaďte novou činnost.

Indikace točivého momentu a dokumentace

Jedině se zapnutou funkcí dokumentace se zobrazí točivý moment v činnosti „Vsazování implantátu“ jako obrázek a uloží se na SD kartě.

Pozor



Tento stručný návod k obsluze obsahuje výhradně základní ovládací funkce. Před prvním uvedením do provozu a také při obsluze osobami, které nejsou podrobně seznámeny se zacházením s tímto lékařským výrobkem, je bezpodmínečně nutné respektovat: návod k použití, který je součástí dodávky.