

CS 3700



Uživatelská a instalační příručka

Oznámení

© Carestream Dental LLC, 2022. Informace v tomto dokumentu se mohou změnit. Společnost Carestream Dental LLC a ani žádná z jejích poboček nenesou zodpovědnost za chyby, které jsou zde obsaženy, ani za náhodné škody vzniklé v souvislosti s přípravou, funkcí a použitím tohoto materiálu.

Žádná část této publikace nesmí být reprodukována, uložena v paměťovém systému, překládána do jiného jazyka ani přenášena v žádné formě a žádnými prostředky, elektronicky, mechanicky, fotokopírováním, zaznamenáním či jinak, bez předchozího písemného souhlasu.

Doporučujeme, abyste se s tímto návodem důkladně seznámili, abyste mohli systém využívat co nejefektivněji.



VAROVÁNÍ: Doporučujeme, abyste si před použitím systému CS 3700 přečetli „Uživatelskou příručku s bezpečnostními pokyny, požadavky předpisů a technickými specifikacemi CS 3700“.

Všechny ochranné známky a registrované ochranné známky jsou vlastnictvím příslušných vlastníků.

Intraorální kamera CS 3700 je určena pro použití odborníky.

Federální zákony USA omezují prodej tohoto zařízení na prodej zubním lékařem nebo na jeho objednávku.

Název příručky: *Uživatelská a instalační příručka k systému CS 3700*

Číslo dílu: TA1306_cs

Číslo revize: 04

Datum tisku: 2022 - 02

CS 3700 je v souladu se směrnicí o zdravotnických prostředcích (EU) 2017/745 a směrnicí o zdravotnických prostředcích 2002 (SI618) ve znění pozdějších předpisů (EU Exit) z let 2019 (SI 791) a 2020 (SI 1478).



Obsah

Kapitola 1 Konvence užívané v této příručce	Konvence užívané v této příručce.1
Kapitola 2 CS 3700 – přehled	CS 3700 – přehled Přehled držáku systému CS 3700. Přehled o jednotce kalibrace odstínů CS 3700 Přehled o popruhu na zápěstí CS 3700. Uložení kabelu USB skeneru CS 37003 .5 .6 .7 .8
Kapitola 3 Nastavení skeneru	Nastavení skeneru Použití stolního držáku skeneru Instalace stolního držáku Montáž nástěnného držáku Příprava skeneru9 11 11 12 13
Kapitola 4 Údržba	Čištění, dezinfekce a sterilizace.	15
Kapitola 5 Řešení problémů	Pokyny k řešení problémů kamery CS 3700	17
Kapitola 6 Kontaktní informace	Adresa výrobce Autorizovaní zástupci Seznam dovozců do Evropské unie Podle nařízení MDR 2017/745	19 19 19

1 Konvence užívané v této příručce

Konvence užívané v této příručce

Následující speciální zprávy zdůrazňují informace a upozorňují na možná rizika pro personál a zařízení:



VAROVÁNÍ: Varuje před možným zraněním a vyžaduje přesné dodržování bezpečnostních pokynů.



UPOZORNĚNÍ: Upozorňuje na stav, který může způsobit vážné poškození.



Důležité: Upozorňuje na stav, který může způsobit potíže.



Poznámka: Zdůrazňuje důležité informace.



Tip: Poskytuje další informace a tipy.

Poskytněte zpětnou vazbu

Byly pro Vás informace v tomto dokumentu užitečné? Kde hledáte informace, které nebyly v tomto dokumentu?

Odpovězte nám v našem krátkém dotazníku a pomozte nám tento dokument vylepšit. Dotazník otevřete kliknutím na položku <http://guest.cvent.com/d/sdqtlI/3B>.

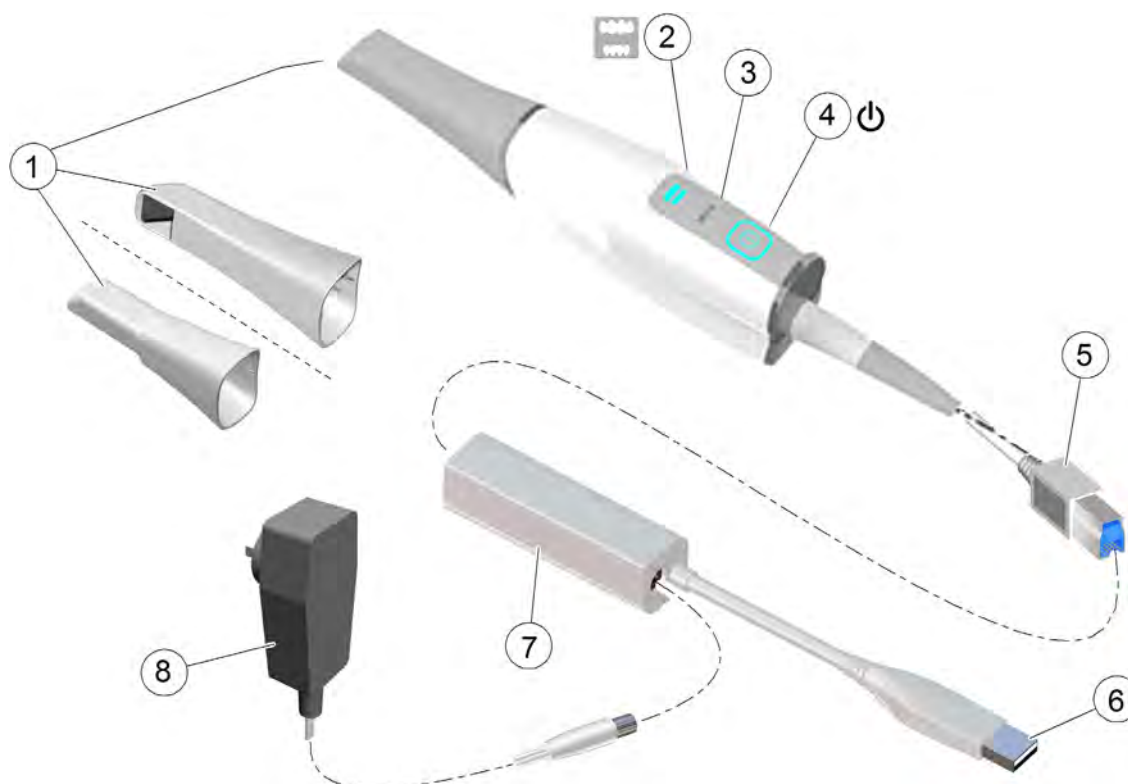
2 CS 3700 – přehled

Systém CS 3700 je určen k pořizování statických 3D snímků v následujících režimech:

- Dolní čelist
- Horní čelist
- Registrace bukálního skusu

CS 3700 – přehled




Obrázek 1 Přehled součástí systému CS 3700



1 Násada pro opakované použití

K dispozici jsou tři typy násad: Normální, směřující dolů; boční, směřující doleva; a zadní, směřující dolů. **Poznámka:** Zadní násada umožňuje pohodlnější skenování v těžce dostupných oblastech. Zadní násada je určena pouze pro skenování kvadrantu a neměla by být používána ke skenování celé čelisti. Snímatelné násady skeneru lze sterilizovat v autoklávu až 20krát. Po 20 cyklech násadu zlikvidujte. Jestliže omezíte čas udržování teploty 134 °C na ne více než 4 minuty, můžete násadu v autoklávu sterilizovat až 60krát. Další informace naleznete v **Uživatelské příručce s bezpečnostními pokyny, požadavky předpisů a technickými specifikacemi systému CS 3700.**

2 Indikátory režimu

-  Režim skenování dolní čelisti
-  Režim skenování horní čelisti
-  Režim registrace bukalního skusu

Poznámka: Při přehřátí skeneru indikátory režimu a hlavní vypínač rychle blikají.



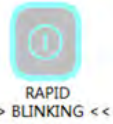

3 Tlačítko režimu

Stisknutím tlačítka můžete přepínat mezi jednotlivými režimy.

4 Hlavní vypínač

- Stisknutím na jednu sekundu zapnete napájení.
- Stisknutím na tři sekundy vypnete napájení.

LED indikátor napájení:

-  Skener je aktivní.
-  Pokud se jas plynule mění z tmavého na světlý a opačně, znamená to, že skener není připojený nebo jej počítač nerozpoznává.
-  Pokud kontrolka rychle bliká a zobrazuje se ikona **Přehřátí**, vložte skener na 5 až 10 minut do držáku. Skener bude neaktivní a ochladí se.
-  Napájení je vypnuto.

5 Konektor skeneru

Zapojuje se do velké zásuvky na konci napájecího modulu.

6 Kabel USB

Jeden konec je pevně připojen k napájecímu modulu, druhý se zapojuje k portu USB počítače.

7 Napájecí modul/kabel

Slouží k připojení skeneru k napájecímu adaptéru.

8 Napájecí adaptér

Jeden konec adaptéru se připojuje do malé zásuvky napájecího modulu, druhý se zapojuje do zásuvky.

Přehled držáku systému CS 3700

Držák lze použít k upevnění na stůl nebo na stěnu. Když skener nepoužíváte, vložte jej do držáku.

Obrázek 2 Skener ve stolním držáku



Obrázek 3 Skener v nástěnném držáku





Poznámka: Skener po vložení do držáku přepne do režimu nečinnosti. Chcete-li jej používat, vyjměte jej z držáku.



Poznámka: Skener přepne do režimu nečinnosti, pokud jej nepoužíváte po dobu 5 sekund (např. je-li položen na stole). Chcete-li jej znovu používat, zvedněte jej.



Poznámka: V rozhraní **CS ScanFlow** se zobrazí ikona **Násada skeneru volná**, pokud není násada nasazena. Chcete-li skener znovu používat, nasadte násadu.



Poznámka: Pokud se skener nachází v nečinnosti déle než hodinu, sám se vypne.

Přehled o jednotce kalibrace odstínů CS 3700

Po 50 hodinách skenování (přibližně 13 dnů) použijte jednotku kalibrace odstínů pro opakovanou kalibraci skeneru.

Obrázek 4 **Jednotka kalibrace odstínů**



Postupuje podle těchto doporučení:

- Držte krytku na kalibrační jednotce, dokud nebudete připraveni jej použít.
- Vždy nainstalujte vyčištěnou a sterilizovanou násadu na skener předtím, než připojíte jednotku kalibrace odstínů.
 - Připojte jednotku kalibrace odstínů k normální násadě pomocí otvoru Normální.
 - Připojte jednotku kalibrace odstínů k boční násadě pomocí otvoru Boční.
 - Při připevňování násady zatlačte jednotku kalibrace odstínů až do konce.

Poznámka: Zadní konec násady **nelze** použít pro sladování odstínů.

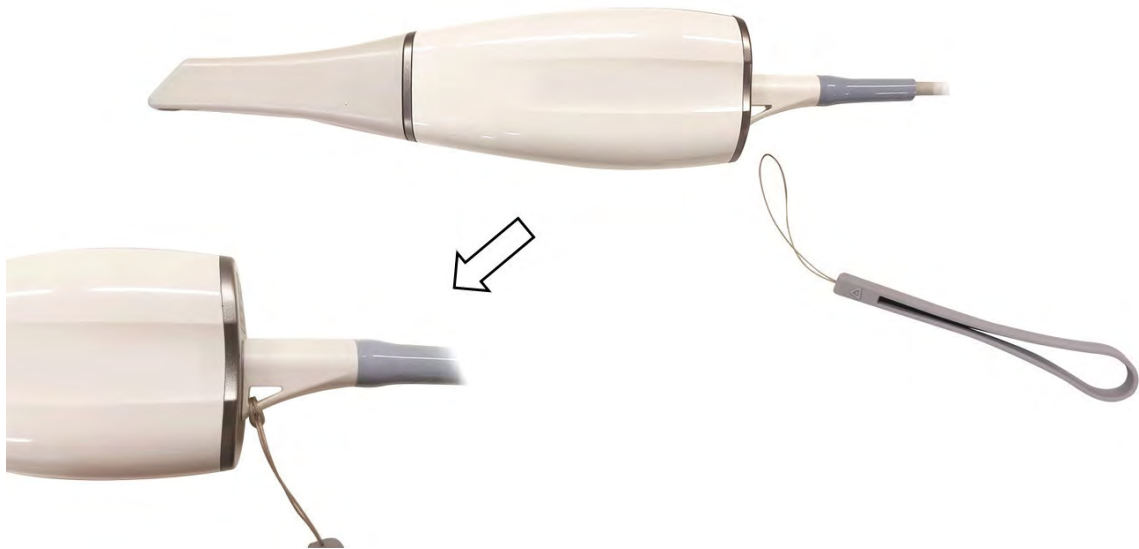
- Nedotýkejte se šedé karty v jednotce kalibrace odstínů a ani ji nevystavujte působení kapalin.
- Kalibrační jednotku chraňte před světlem, teplem a vlhkostí.
- Objednejte novou jednotku kalibrace odstínů, pokud bude kontrola kvality šedé karty neúspěšná při provádění kalibrace nebo pokud se blíží uplynutí doby použitelnosti na jednotce kalibrace odstínů.

Další informace uvádí **Uživatelská příručka systému CS ScanFlow**.

Přehled o popruhu na zápěstí CS 3700

Upevněte popruh na zápěstí do kroužku na konci skeneru.

Obrázek 5 CS 3700 s popruhem na zápěstí



Postupuje podle těchto doporučení:

- Popruh na zápěstí a kroužek popruhu na zápěstí musí být v dobrém stavu předtím, než si popruh nasadíte na zápěstí.
- Pokud bude na popruhu na zápěstí viditelné opotřebení, popruh zlikvidujte a objednejte náhradní popruhy.

Obrázek 6 Použití CS 3700 s popruhem na zápěstí



Doporučuje se, abyste při skenování používali popruh na zápěstí, aby nedošlo k náhodnému pádu skeneru.

Uložení kabelu USB skeneru CS 3700

Chcete-li zabránit poškození kabelu USB skeneru, smotejte jej volně tak, aby nikde nedošlo k zalomení, zejména v místě spojení se skenerem.

Obrázek 7 Správné uložení kabelu skeneru



Neomotávejte kabel kolem rukojeti skeneru a nevytvářejte na kabelu ostré ohyby.




Obrázek 8 Nesprávné uložení kabelu skeneru

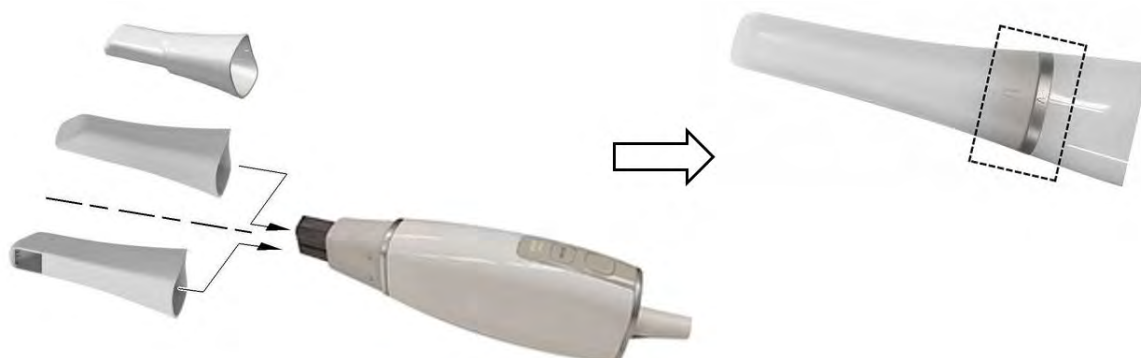


3 Nastavení skeneru

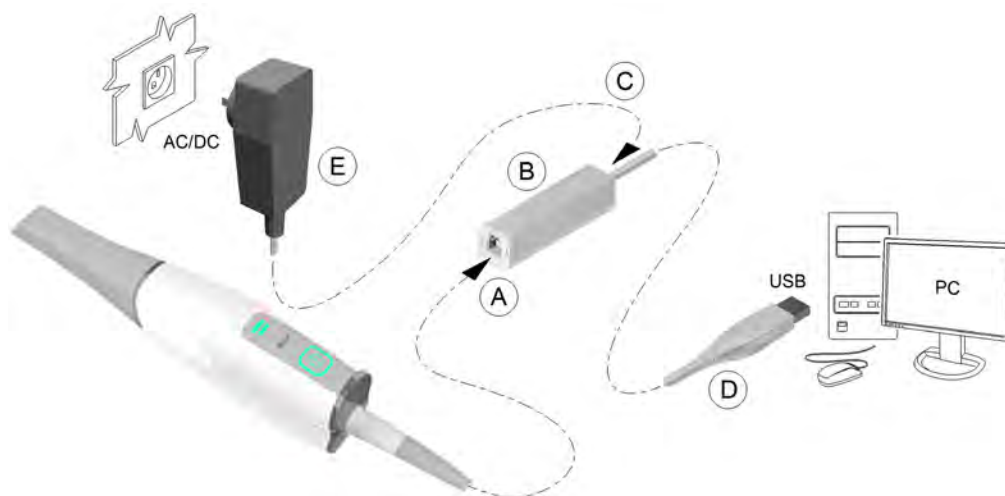
Nastavení skeneru

Chcete-li nastavit skener, postupujte podle následujících kroků:

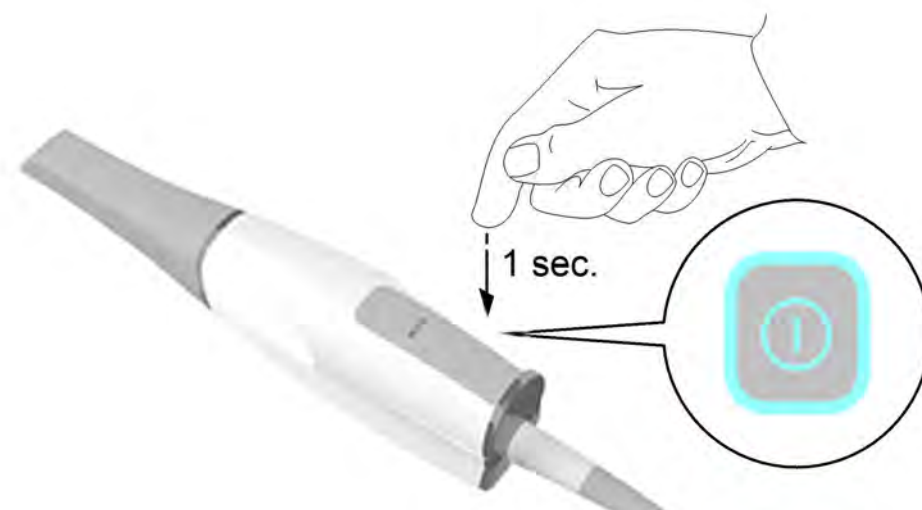
- 1 Nainstalujte zobrazovací software do počítače. Chcete-li nainstalovat software **CS Imaging Software**, **CS Orthodontic Imaging** software nebo **CS OMS Imaging** software, prostudujte si příslušné instalační příručky.
- 2 Vyžádejte si software **CS ScanFlow** na stránkách www.carestreamdental.com/en-us/forms/update-central/.
- 3 Klikněte na odkaz v e-mailu, který vám byl zaslán, a dvojitým kliknutím na soubor **InstallationWizard.iso** extrahujte soubory.
- 4 Dvakrát klikněte na soubor **autorun.exe**. Zobrazí se okno s licenční smlouvou.
- 5 Potvrďte souhlas s licenční smlouvou. Otevře se okno **Kontrola systému**.
- 6 Po dokončení kontroly systému klikněte na tlačítko . Otevře se okno **Předpoklady**.
- 7 Po dokončení kontroly předpokladů klikněte na tlačítko . Zobrazí se okno **CS ScanFlow Maintenance Toolkit** a spustí se instalace.
- 8 Po dokončení instalace se zobrazí okno **Výuková videa**. Klikněte na video podle typu skeneru, který používáte, a podívejte se na video průvodce nastavením. Po dokončení klikněte na tlačítko . Otevře se okno **Dokončeno**.
- 9 Klikněte na tlačítko **Konec**.
- 10 Pevně nasadte jednu z násad na konec skeneru. Ověřte, zda je šipka na konci hrotu vyrovnaná se šipkou na ozdobném kroužku.



- 11 Zasuňte konektor skeneru (A) do velké zásuvky na konci napájecího modulu (B) a konektor stejnosměrného napájení (C) do malé zásuvky napájecího modulu. Připojte kabel USB (D) k počítači a zapojte napájecí adaptér (E) do zásuvky.



- 12 Stisknutím hlavního vypínače na jednu sekundu skener zapněte. Indikátor napájení musí svítit modře.



Poznámka: Indikátor napájení přestane blikat a bude svítit modře, když je rozhraní **CS ScanFlow** otevřeno a skener je připraven k pořizování snímků.

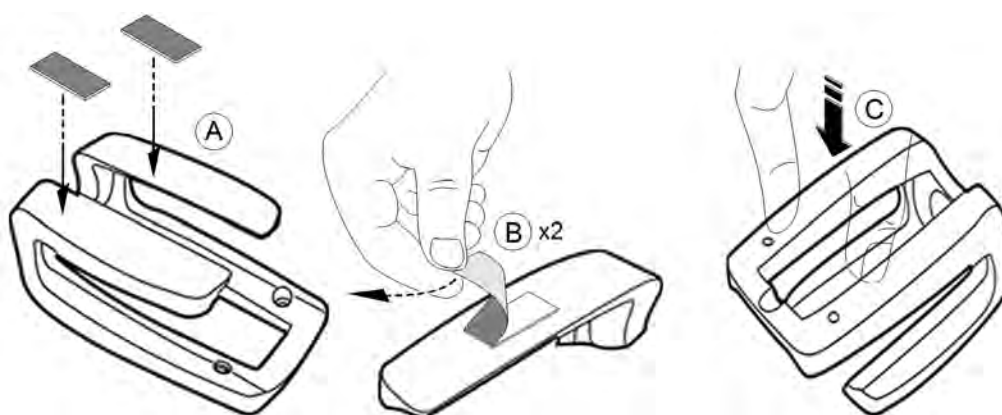
Použití stolního držáku skeneru

Držák skeneru lze použít k upevnění na stůl nebo na stěnu.

Instalace stolního držáku

Chcete-li držák použít k upevnění skeneru na stůl, postupujte podle následujících kroků:

- 1 Zvolte čistou a snadno přístupnou oblast.
- 2 Očistěte povrch, k němuž budete držák upevňovat.
- 3 Umístěte lepicí pásku do výřezů v držáku (A).
- 4 Sejměte ochrannou vrstvu lepicí pásky (B).
- 5 Stranu držáku skeneru s lepicí páskou umístěte na čistý povrch (C) a několikrát pevně zatlačte, aby došlo ke správnému přilnutí. Maximálního přilnutí je dosaženo po dvou hodinách.



Důležité: Během prvních dvou hodin nesmíte držák skeneru žádným způsobem zatěžovat.



Důležité: Lepicí páska může ztratit schopnost přilnutí v důsledku vlivu prostředí a dalších faktorů. Pravidelně kontrolujte, zda je přilnutí dostatečně bezpečné.

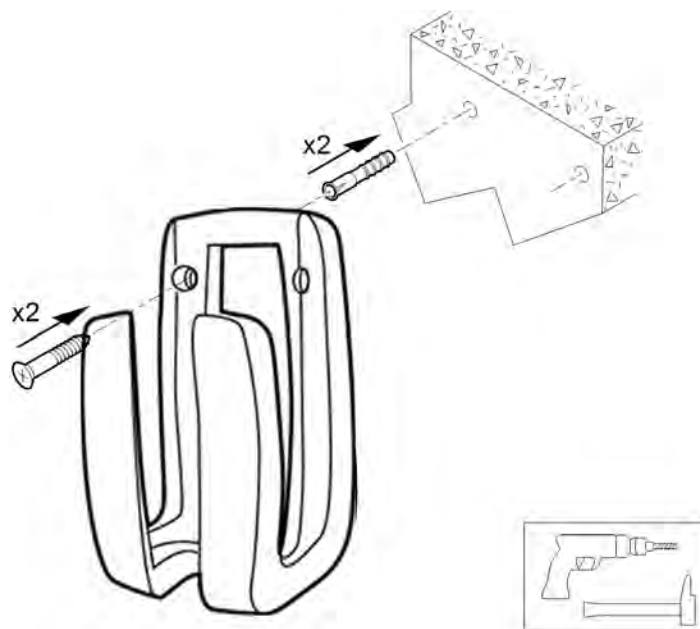


Důležité: Společnost Carestream Dental LLC není zodpovědná za nehody a poškození vzniklé při pádu skeneru z důvodu uvolnění lepicí pásky.

Montáž nástěnného držáku

Chcete-li držák použít k upevnění na stěnu, postupujte podle následujících kroků:

- 1 Zvolte snadno přístupnou oblast.
- 2 Vložte šrouby do odpovídajících otvorů v držáku a upevněte jej k pevnému povrchu.



Důležité: Pokud není držák správně upevněn, hrozí riziko, že se ze stěny uvolní a dojde k poškození skeneru.

Příprava skeneru

Násada pro opakované použití se upevňuje ke skenovacímu tělísku a poskytuje pacientovi hygienickou ochranu. **Po každém použití vždy skenovací tělísko dezinfikujte a vyčistěte a sterilizujte násadu.**



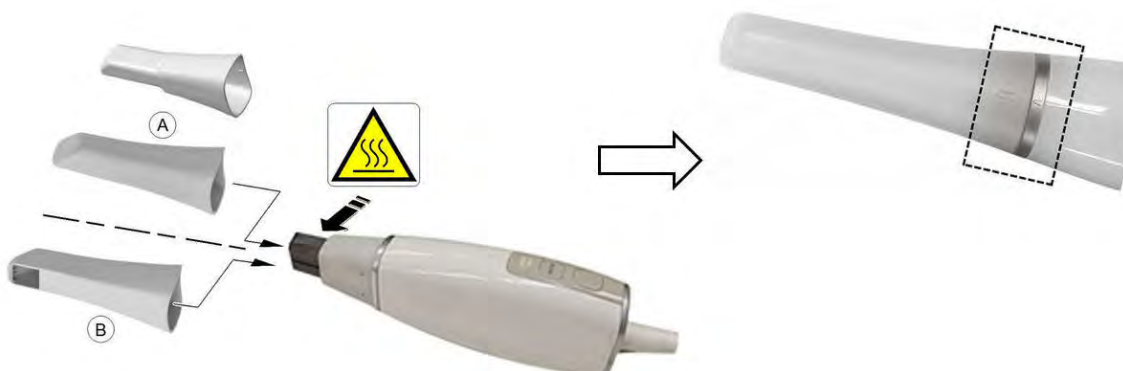
Důležité: Násady skeneru zaslané výrobcem NEJSOU sterilizovány. Před prvním použitím musíte násady sterilizovat.



Důležité: Snímatelné násady skeneru lze sterilizovat v autoklávu až 20krát. Po 20 cyklech násadu zlikvidujte. Jestliže omezíte čas vystavení teplotě 134 °C na ne více než 4 minuty, můžete násadu v autoklávu sterilizovat až 60krát. Další informace naleznete v Uživatelské příručce s bezpečnostními pokyny, požadavky předpisů a technickými specifikacemi systému CS 3700.

Připravte skeneru provedením následujících kroků:

- 1 Zajistěte čistotu okénka pro čočku u základny skeneru – otřete je vlhkou tkaninou, která nepouští vlákna, nebo hadříkem na čočky.
- 2 Nasadte násadu na skener podle znázornění čočkou směrem dolů (A) nebo doleva (B). Ověřte, zda je šipka na konci hrotu vyrovnaná se šipkou na ozdobném kroužku.

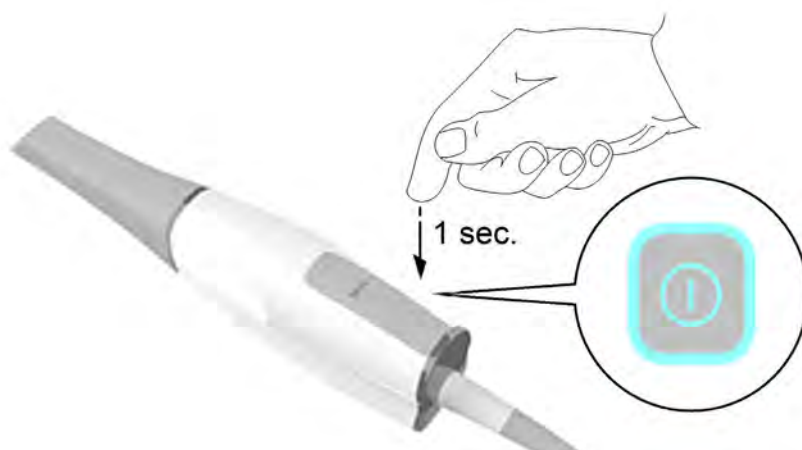


VAROVÁNÍ: Základna skeneru se zahřeje po zapnutí skeneru. Nedotýkejte se zahřívacího prvku u základny skeneru.



Důležité: Zadní násadu používejte pouze v těžko dostupných oblastech a pro skenování kvadrantu. Při skenování celého oblouku používejte normální násadu nebo bočně orientovanou násadu.

- 3 Stisknutím hlavního vypínače na jednu sekundu skener zapněte.

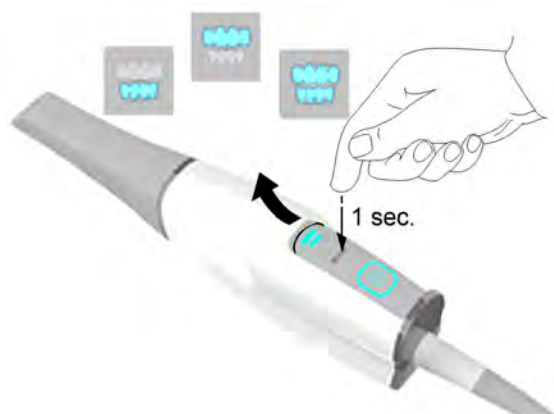


- 4 Nechte skener zahřát alespoň po dobu tří minut, aby došlo k aktivaci funkce ochrany proti zamlžování u násady.
- 5 V rozhraní **CS ScanFlow** zvolte režim akvizice **Horní čelist**.



NEBO

Zvolte režim akvizice stisknutím tlačítka režimu na skeneru na jednu sekundu. LED indikátor režimu se zbarví modře.



4 Údržba

Čištění, dezinfekce a sterilizace

Skener a příslušenství je nutné pravidelně čistit, dezinfikovat a sterilizovat.

Snímatelné násady skeneru lze sterilizovat v autoklávu až 20krát. Po 20 cyklech násadu zlikvidujte. Jestliže omezíte čas udržování teploty 134 °C na ne více než 4 minuty, můžete násadu v autoklávu sterilizovat až 60krát. Další informace naleznete v **Uživatelské příručce s bezpečnostními pokyny, požadavky předpisů a technickými specifikacemi systému CS 3700**.



Důležité: Informace o čištění, dezinfekci a sterilizaci naleznete v Uživatelské příručce s bezpečnostními pokyny, požadavky předpisů a technickými specifikacemi systému CS 3700.

5 Řešení problémů

Pokyny k řešení problémů kamery CS 3700

Popis problému	Akce
Je pozorován pokles přesnosti nebo nejsou snímky během akvizice správně spojeny.	Zajistěte čistotu okénka pro čočku u základny skeneru – otřete je vlhkou tkaninou, která nepouští vlákna, nebo hadříkem na čočky. Pomocí hadříku na čočky nebo tkaniny, která nepouští vlákna, odstraňte ze zrcadla v násadě veškerý prach a skvrny od vody. Ověřte si, že je násada pevně nasazena a že na živém videu nejsou žádné tmavé okraje.
Doba prodlevy funkce ochrany proti zamlžování se po obnovení činnosti skeneru z režimu nečinnosti, vyjmutí z držáku a výměně násady prodlužuje.	Naskenujte celý oblouk bez přerušení a co nejvíce zkraťte čas, po který je skener vystaven extraorálnímu prostředí, zejména při nízké teplotě v místnosti.
Násada je nasazena, není však detekována. Živé video se nezobrazuje a v pravé dolní části rozhraní CS ScanFlow je zobrazena ikona Násada skeneru volná .	Ujistěte se, že je násada skeneru pevně připojena ve správném směru.
V pravé dolní části rozhraní CS ScanFlow se zobrazuje ikona Přehráti a indikátory režimu a hlavní vypínač rychle blikají.	Vložte skener na 5 až 10 minut do držáku. Skener bude neaktivní a ochladí se.
Kód hardwarové chyby ERR-00030AXX z rozhraní CS ScanFlow . Indikátory režimu a indikátory napájení na tlačítku skeneru rychle blikají.	Pravděpodobně došlo k poruše některé součásti. Požádejte o pomoc místního poskytovatele servisu.
Na vnitřním povrchu okénka pro čočku u základny skeneru došlo k zamlžení.	Na skener nasadte zcela suchou násadu a skener umístěte do držáku nebo jej položte na stůl a počkejte, dokud zamlžení nezmizí. Jestliže zamlžení po vypnutí skeneru (na více než 1 hodinu) zcela nezmizí, obraťte se pro pomoc na místního poskytovatele servisu.

6 Kontaktní informace

Adresa výrobce



Carestream Dental LLC
3625 Cumberland Boulevard, Suite 700
Atlanta, GA USA 30339

Autorizovaní zástupci

Autorizovaný zástupce pro Evropské společenství

EC REP

Trophy
4, Rue F. Pelloutier
Croissy-Beaubourg
77435 Marne-la-Vallée, Cedex 2
Francie

Odpovědná osoba pro Spojené království

Carestream Dental Ltd.
Samantha Bush
Wiltron House, Rutherford Close
Stevenage
Hertfordshire, SG1 2EF
Spojené království

Autorizovaný zástupce pro Brazílii

Carestream Dental Brasil Eireli
Rua Romualdo Davoli, 65
1º Andar, Sala 01 - São José dos Campos
São Paulo – Brazílie
CEP (PSČ): 12238-577

Seznam dovozců do Evropské unie Podle nařízení MDR 2017/745

Carestream Dental France SAS
4 Rue F. Pelloutier, Croissy-Beaubourg
77435 Marne-la-Vallée Cedex 2, Francie

Carestream Dental Germany GmbH
Hedelfinger Str. 60
70327 Stuttgart, Německo

Carestream Dental Spain, S.L.U.
Paseo de la Castellana, 79
Madrid 28046, Španělsko

Carestream Dental Italy S.r.l.
Via Mario Idiojmi 3/3
Assago 20090 (MI), Itálie

For more information, visit: carestreamdental.com
To give documentation feedback, visit:
carestreamdental.com/documentationfeedback