

Oznámení

© Dental Imaging Technologies Corporation, 2023. Informace v tomto dokumentu se mohou změnit. Společnost Dental Imaging Technologies Corporation a ani žádná z jejích poboček nenesou zodpovědnost za chyby, které jsou zde obsaženy, ani za náhodné škody vzniklé v souvislosti s přípravou, funkcí a použitím tohoto materiálu.

Žádná část této publikace nesmí být reprodukována, uložena v paměťovém systému, překládána do jiného jazyka ani přenášena v žádné formě a žádnými prostředky, elektronicky, mechanicky, fotokopírováním, zaznamenáním či jinak, bez předchozího písemného souhlasu.

Doporučujeme, abyste se s tímto návodem důkladně seznámili, abyste mohli systém využívat co nejefektivněji.



VAROVÁNÍ: Doporučujeme, abyste si před použitím systémů IS 3800 přečetli „uživatelskou příručku s bezpečnostními pokyny, požadavky předpisů a technickými specifikacemi řady IS 3800“.

Řada IS 3800 zahrnuje:

- IS 3800W
- IS 3800

Všechny ochranné známky a registrované ochranné známky jsou vlastnictvím příslušných vlastníků.

Systémy IS 3800W a IS 3800 jsou určeny výlučně k profesionálnímu použití.

Federální zákony USA omezují prodej tohoto zařízení na prodej zubním lékařem nebo na jeho objednávku.

Název příručky: *Uživatelská a instalační příručka k systému řady IS3800*

Číslo dílu: TA3975_cs

Číslo revize: **B**

Datum tisku: 2023 - 07

Po tomto datu budou produkty IS 3800W a IS 3800 vyhovovat nařízení o zdravotnických prostředcích (EU) 2017/745 a nařízení o zdravotnických prostředcích 2002 (SI618) ve znění pozdějších předpisů EU o výstupu z roku 2019 (SI 791) a 2020 (SI 1478).



Obsah

Kapitola 1 Konvence užívané v této příručce	Konvence užívané v této příručce.	1
Kapitola 2 Řada IS 3800 – přehled	Přehled o systému IS 3800W Obecná péče o skener IS 3800W Skladování skeneru IS 3800W. Přehled nabíjecí stanice násadce IS 3800W Přehled nabíjecí stanice pro baterie (volitelná) k systému IS 3800W Přehled o systému IS 3800 Obecná péče o skener IS 3800 Přehled držáku systému IS 3800 Uložení odpojitelného kabelu systému IS 3800 Přehled o jednotce kalibrace odstínů k zařízení řady IS 3800	3 5 6 7 9 11 13 14 16 17
Kapitola 3 Nastavení skeneru	Nastavení skeneru IS 3800W Nastavení adaptéru WiFi Nabíjení baterií v nabíjecí stanici pro baterie (volitelná) Příprava skeneru IS 3800W. Nastavení skeneru IS 3800 Použití držáku. Instalace stolního držáku Montáž nástěnného držáku Příprava skeneru IS 3800	19 21 21 22 24 27 27 28 29
Kapitola 4 Údržba	Čištění, dezinfekce a sterilizace.	31
Kapitola 5 Řešení problémů	Pokyny k řešení problémů systémů řady IS 3800.	33
Kapitola 6 Kontaktní informace	Adresa výrobce Autorizovaní zástupci Seznam dovozců do Evropské unie Podle nařízení MDR 2017/745	35 35 36

1 Konvence užívané v této příručce

Konvence užívané v této příručce

Následující speciální zprávy zdůrazňují informace a upozorňují na možná rizika pro personál a zařízení:



VAROVÁNÍ: Varuje před možným zraněním a vyžaduje přesné dodržování bezpečnostních pokynů.



UPOZORNĚNÍ: Upozorňuje na stav, který může způsobit vážné poškození.



Důležité: Upozorňuje na stav, který může způsobit potíže.



Poznámka: Zdůrazňuje důležité informace.



Tip: Poskytuje další informace a tipy.

2 Řada IS 3800 – přehled

Řada IS 3800 zahrnuje:

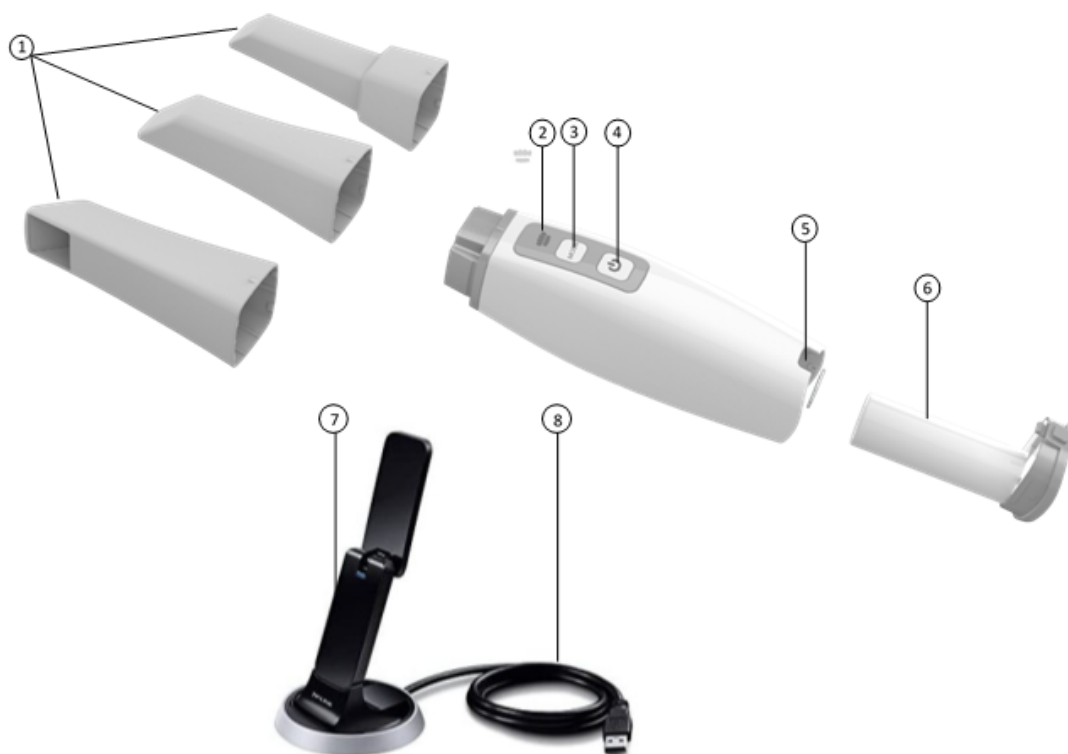
- IS 3800W
- IS 3800

Systémy IS 3800 jsou určeny k pořizování statických 3D snímků v následujících režimech:

- Dolní čelist
- Horní čelist
- Registrace bukálního skusu

Přehled o systému IS 3800W

Obrázek 1 Přehled součástí systému IS 3800W


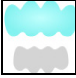



1 Násady pro opakované použití

K dispozici jsou tři typy násad: Normální, směřující dolů; boční, směřující doleva; a zadní, směřující dolů. **Poznámka:** Zadní násada umožňuje pohodlnější skenování v těžce dostupných oblastech. Zadní násada je určena pouze pro skenování kvadrantu a neměla by být používána ke skenování celé čelisti.

Informace o čištění a sterilizaci násad naleznete v **uživatelské příručce s bezpečnostními pokyny, požadavky předpisů a technickými specifikacemi systému řady IS 3800.**

2 Indikátory režimu

-  Režim skenování dolní čelisti
-  Režim skenování horní čelisti
-  Režim registrace bukalního skusu



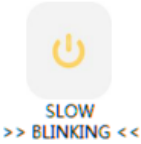

3 Tlačítko režimu

Stisknutím tlačítka můžete přepínat mezi jednotlivými režimy.

4 Hlavní vypínač

- Stisknutím na tři sekundy zapnete napájení.
- Stisknutím na tři sekundy vypnete napájení.

LED indikátor napájení:

-  Skener je aktivní a baterie je nabitá.
-  Pokud kontrolka svítí oranžově, baterie je z poloviny nabitá a vystačí přibližně na 20 minut skenování.
-  Pokud bliká oranžová kontrolka, baterie by měla být okamžitě vyměněna, nebo se skener vypne za 5 minut.
-  Napájení je vypnuté nebo se skener nabíjí.

5 Napájecí konektor

Zapojuje se do kontaktu na baterii.

6 Baterie

- Dobíjecí baterii lze nabíjet v násadci na nabíjecí stanici, nebo ji lze vyjmout a nabíjet v nabíjecí stanici pro baterie (volitelná).
- S násadcem vždy používejte nabíjecí stanici násadce. NEVKLÁDEJTE do nabíjecí stanice násadce samotnou baterii.
- K napájení skeneru lze místo baterie použít záložní napájecí kabel. Záložní napájecí kabel se zapojuje do výstupního portu nabíjecí stanice násadce.

7 Adaptér WiFi

Zapojuje se do portu USB 3.0 na počítači, na kterém je za účelem zvýšení rychlosti a síly signálu spuštěn software IS ScanFlow.

8 Dokovací stanice pro adaptér WiFi

Pokud nemůžete z důvodu omezení prostoru adaptér WiFi do portu USB 3.0 snadno zapojit, použijte dokovací stanici jako prodlužovací kabel.

Obecná péče o skener IS 3800W

Obrázek 2 Přední ochranný kryt skeneru IS 3800W



Důležité: Pokud se skener IS 3800W nepoužívá, použijte přední ochranný kryt.

Obrázek 3 Zadní ochranný kryt skeneru IS 3800W



Důležité: Po vyjmutí baterie použijte zadní ochranný kryt.

Skladování skeneru IS 3800W

Pokud skener nepoužíváte, umístěte jej do nabíjecí stanice ve svislé nebo vodorovné poloze.

Obrázek 4 Skener IS 3800W umístěný v nabíjecí stanici ve svislé poloze (pouze s baterií)



Obrázek 5 Skener IS 3800W umístěný v nabíjecí stanici ve vodorovné poloze (s násadou směřující nahoru)



Přehled nabíjecí stanice násadce IS 3800W

Nabíjecí stanice násadce je navržena tak, aby skener bezpečně držela a současně jej nabíjela. Když skener nepoužíváte, vložte jej do nabíjecí stanice.

Nabíjecí stanice násadce má vstupní port 12 V 2,5 A a výstupní port 5 V pro záložní napájecí kabel.

Jakmile je skener vložen do nabíjecí stanice, kontrolka nabíjecí stanice:

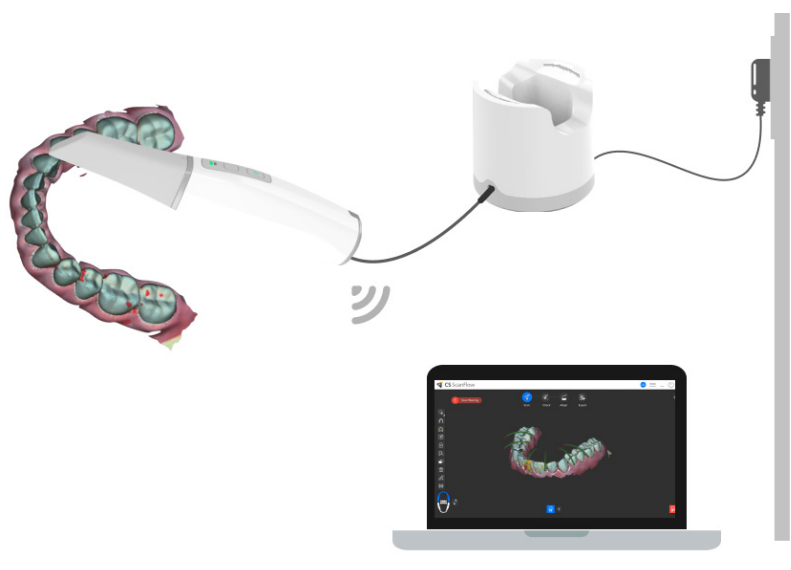
- bliká ORANŽOVĚ, když je baterie téměř vybitá,
- bliká MODŘE, když je baterie z poloviny nabitá,
- svítí MODŘE, když je baterie plně nabitá,
- svítí ORANŽOVĚ, pokud při nabíjení došlo k chybě.

Jakmile je skener v nabíjecí stanici, kontrolka na skeneru zhasne.

Obrázek 6 Nabíjecí stanice násadce



Obrázek 7 Nabíjecí stanice násadce se záložním napájecím kabelem



Obrázek 8 Skener IS 3800W v nabíjecí stanici násadce



Poznámka: Skener se po vložení do nabíjecí stanice přepne do režimu nečinnosti. Chcete-li jej znovu použít, vyjměte jej z nabíjecí stanice a na jednu sekundu stiskněte hlavní vypínač.



Poznámka: Skener se vypne, pokud je ponechán ve stavu nečinnosti po dobu 20. minut v případě, že se nenabíjí a je napájen z baterie.



Poznámka: NENABÍJEJTE baterii, pokud je záložní napájecí kabel připojen k nabíjecí stanici.



Poznámka: Pokud je skener při nabíjení nebo při použití záložního napájecího kabelu ve stavu nečinnosti déle než hodinu, vypne se.

Obrázek 9 Nesprávné použití nabíjecí stanice



Důležité: NEVKLÁDEJTE do nabíjecí stanice násadce samotnou baterii.

Přehled nabíjecí stanice pro baterie (volitelná) k systému IS 3800W

Nabíjecí stanice pro baterie k systému IS 3800W (volitelná) může nabíjet až dvě baterie současně.

Kontrolka na nabíjecí stanici:

- bliká ORANŽOVĚ, když je baterie téměř vybitá,
- bliká MODŘE, když je baterie z poloviny nabitá,
- svítí MODŘE, když je baterie plně nabitá,

Obrázek 10 Nabíjecí stanice pro baterie

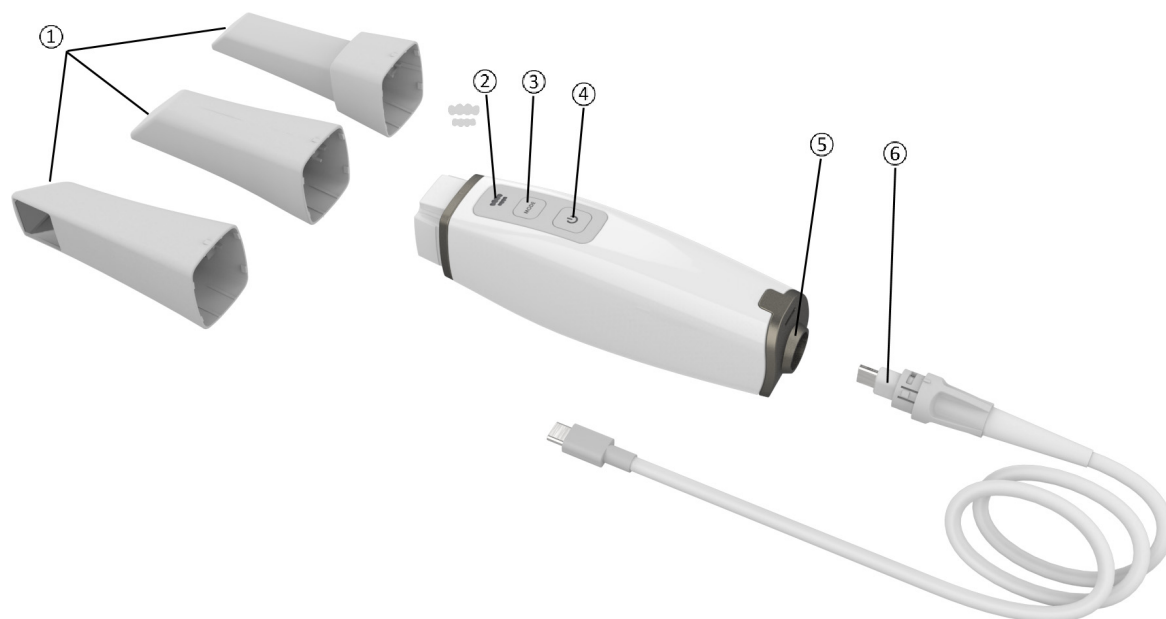


Obrázek 11 Baterie v nabíjecí stanici



Přehled o systému IS 3800

Obrázek 12 Přehled součástí systému IS 3800






1 Násady pro opakované použití

K dispozici jsou tři typy násad: Normální, směřující dolů; boční, směřující doleva; a zadní, směřující dolů. **Poznámka:** Zadní násada umožňuje pohodlnější skenování v těžce dostupných oblastech. Zadní násada je určena pouze pro skenování kvadrantu a neměla by být používána ke skenování celé čelisti.

Informace o čištění a sterilizaci násad naleznete v **uživatelské příručce s bezpečnostními pokyny, požadavky předpisů a technickými specifikacemi systému řady IS 3800.**

2 Indikátory režimu

-  Režim skenování dolní čelisti
-  Režim skenování horní čelisti
-  Režim registrace bukálního skusu




3 Tlačítko režimu

Stisknutím tlačítka můžete přepínat mezi jednotlivými režimy.

4 Hlavní vypínač

- Stisknutím na tři sekundy zapnete napájení.
- Stisknutím na tři sekundy vypnete napájení.

LED indikátor napájení:

-  Skener je aktivní.
-  Když skener vypnete, bude indikátor blikat oranžově, dokud se systém zcela nevypne.
SLOW
>> BLINKING <<
-  Napájení je vypnuto.

5 Zadní kryt

Obsahuje port USB Type-C a zásuvku, ke které se připevňuje zámek.

6 Odpojitelný kabel

Jeden konec kabelu je zasunut do skeneru a zajištěn zámkem a druhý konec je zasunut do portu USB Type-C na počítači.

Obecná péče o skener IS 3800

Obrázek 13 Přední ochranný kryt skeneru IS 3800



Důležité: Pokud se skener IS 3800 nepoužívá, použijte přední ochranný kryt.

Přehled držáku systému IS 3800

Držák lze použít k upevnění na stůl nebo na stěnu. Když skener nepoužíváte, vložte jej do držáku.

Obrázek 14 Skener IS 3800 ve stolním držáku



Obrázek 15 Skener IS 3800 v nástěnném držáku





Poznámka: Skener po vložení do držáku přepne do režimu nečinnosti. Chcete-li jej znovu použít, vyjměte jej z držáku a na jednu sekundu stiskněte hlavní vypínač.



Poznámka: Skener přepne do režimu nečinnosti, pokud jej nepoužíváte po dobu 5 sekund (např. je-li položen na stole). Chcete-li jej znovu použít, zvedněte jej a na jednu sekundu stiskněte hlavní vypínač.



Poznámka: Pokud není nasazena násada, v rozhraní **IS ScanFlow** se zobrazí ikona **Chybí násada**. Chcete-li skener znovu použít, nasadte násadu a na jednu sekundu stiskněte hlavní vypínač.



Poznámka: Pokud se skener nachází v nečinnosti déle než hodinu, sám se vypne.

Uložení odpojitelného kabelu systému IS 3800

Abyste zabránili poškození odpojitelného kabelu skeneru, smotejte jej volně tak, aby nikde nedošlo k zalomení, zejména v místě, které se připojuje ke skeneru.

Obrázek 16 Správné uložení kabelu skeneru IS 3800



Neomotávejte kabel kolem rukojeti skeneru a nevytvářejte na kabelu ostré ohyby.

Obrázek 17 Nesprávné uložení kabelu skeneru IS 3800



Poznámka: Kvůli prodloužení životnosti konektoru Type-C uvnitř skeneru doporučujeme, abyste **neodpojovali** odpojitelný kabel před uloženíím po každém použití.

Přehled o jednotce kalibrace odstínů k zařízení řady IS 3800

Po 50 hodinách skenování (přibližně 13 dnů) použijte jednotku kalibrace odstínů pro opakovanou kalibraci skeneru.

Obrázek 18 Jednotka kalibrace odstínů



Postupuje podle těchto doporučení:

- Držte krytku na kalibrační jednotce, dokud nebudete připraveni jej použít.
- Vždy nainstalujte vyčištěnou a sterilizovanou násadu na skener předtím, než připojíte jednotku kalibrace odstínů.
 - Připojte jednotku kalibrace odstínů k normální násadě pomocí otvoru Normální.
 - Připojte jednotku kalibrace odstínů k boční násadě pomocí otvoru Boční.
 - Při připevňování násady zatlačte jednotku kalibrace odstínů až do konce.

Poznámka: Zadní konec násady **nelze** použít pro sladování odstínů.




- Nedotýkejte se šedé karty v jednotce kalibrace odstínů a ani ji nevystavujte působení kapalin.
- Kalibrační jednotku chraňte před světlem, teplem a vlhkostí.
- Objednejte novou jednotku kalibrace odstínů, pokud bude kontrola kvality šedé karty neúspěšná při provádění kalibrace nebo pokud se blíží uplynutí doby použitelnosti na jednotce kalibrace odstínů.

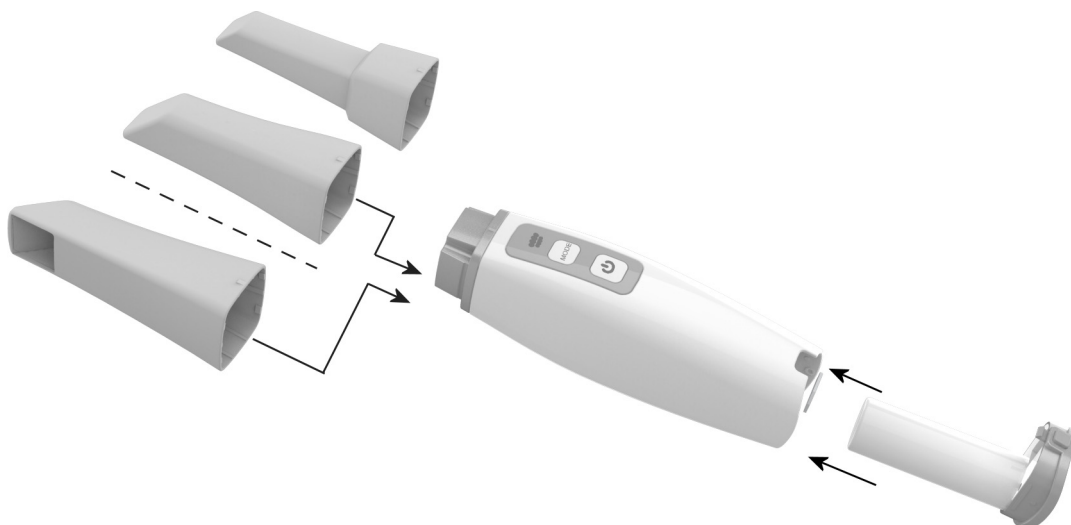
Další informace uvádí **Uživatelská příručka systému IS ScanFlow**.

3 Nastavení skeneru

Nastavení skeneru IS 3800W

Chcete-li nastavit skener IS 3800W, postupujte podle následujících kroků:

- 1 Vyžádejte si software **IS ScanFlow** na adrese www.dexis.com/en-us/download-center/.
- 2 Klikněte na odkaz v e-mailu, který vám byl zaslán a dvakrát klikněte na soubor **InstallationWizard.iso**, abyste extrahovali soubory.
- 3 Dvakrát klikněte na soubor **autorun.exe**. Zobrazí se obrazovka License Agreement (Licenční smlouva).
- 4 Potvrďte licenční smlouvu. Otevře se okno **System Check (Kontrola systému)**.
- 5 Po ukončení kontroly systému klikněte na . Otevře se okno **Prerequisites (Předpoklady)**.
- 6 Po ukončení kontroly předpokladů klikněte na . Otevře se okno **IS ScanFlow Maintenance Toolkit** (Sada nástrojů k údržbě IS ScanFlow) a zahájí se instalace.
- 7 Po dokončení instalace se otevře okno **Tutorials** (Cvičení). Klikněte na video náležející k typu skeneru, který používáte, a zobrazí se vám video k nastavení. Po skončení klikněte na . Otevře se okno **Finish** (Dokončit).
- 8 Klikněte na možnost **Exit** (Odejít).
- 9 Pevně nasadte jednu z násad na konec skeneru. Dbejte na to, aby bylo vybrání v základně násady zarovnáno se zvýšenou drážkou v horní části skeneru.





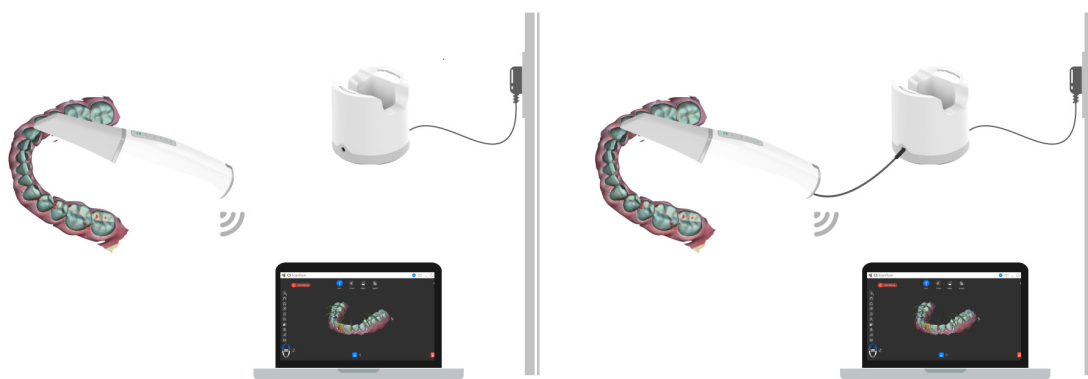
Důležité: Nezakrývejte přívod vzduchu do baterie ani do oblasti záložního napájecího kabelu. V opačném případě by došlo k přehřátí systému.

- 10 Vložte baterii do základny skeneru a ujistěte se, že jsou kontaktní body napájecího konektoru zarovnané s baterií. Jemně zatlačte, dokud baterie nezacvakne na místo. Vložte stejnosměrný napájecí zdroj do konektoru typu jack na nabíjecí stanici a vložte napájecí adaptér do zásuvky. Umístěte skener do nabíjecí základny.

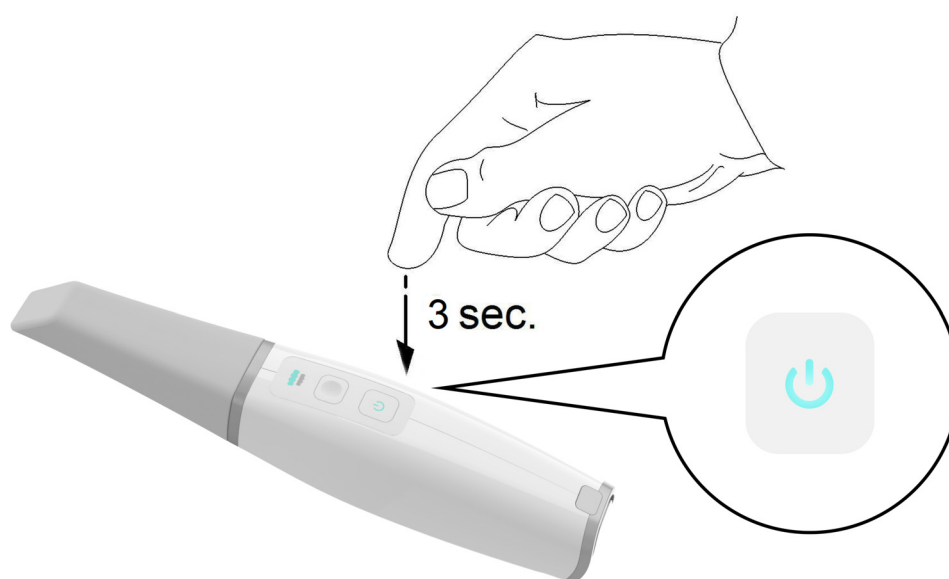


Důležité: Před prvním použitím musíte všechny baterie nabít. Baterie se dodává přibližně s 30 % plné kapacity.

Pokud používáte záložní napájecí kabel, připojte jej ke skeneru a druhý konec vložte do výstupního portu nabíjecí stanice.



- 11 Stisknutím hlavního vypínače na tři sekundy skener zapnete. Indikátor napájení musí svítit modře.



Nastavení adaptéru WiFi

Chcete-li nastavit adaptér WiFi, postupujte podle následujících kroků:

- 1 Připojte adaptér WiFi k portu USB: v závislosti na prostoru kolem portu USB můžete připojení provést buď přímo, nebo prostřednictvím dokovací stanice. Zobrazí se okno průvodce instalací.
- 2 Podle pokynů na obrazovce připojte adaptér WiFi k síti.

Nabíjení baterií v nabíjecí stanici pro baterie (volitelná)

Baterie v násadci se nabíjí při každém vložení do nabíjecí stanice násadce. Pokud máte volitelnou nabíjecí stanici pro baterie, můžete během používání násadce nabíjet další baterie.

Baterie můžete nabít následujícím způsobem:

- 1 Vložte stejnosměrný napájecí zdroj do konektoru typu jack na nabíjecí stanici pro baterie a vložte napájecí adaptér do zásuvky.
- 2 Vyjměte baterii z násadce tak, že baterii uchopíte za základnu, stisknete tlačítko ve spodní části baterie a jemně baterii vysunete z násadce.
- 3 Vložte baterii do jednoho z otvorů nabíjecí stanice pro baterie a dbejte na to, aby byl nabíjecí kontakt na základně baterie zarovnan s kontaktem ve spodní části nabíjecí stanice. Současně lze nabíjet dvě baterie.



Kontrolka LED na nabíjecí stanici:

- bliká ORANŽOVĚ, když je baterie téměř vybitá,
- bliká MODŘE, když je baterie z poloviny nabitá,
- svítí MODŘE, když je baterie plně nabitá,

Příprava skeneru IS 3800W

Násada pro opakované použití se upevňuje ke skenovacímu tělísku a poskytuje pacientovi hygienickou ochranu. **Po každém použití vždy skenovací tělísko dezinfikujte a vyčistěte a sterilizujte násadu.**



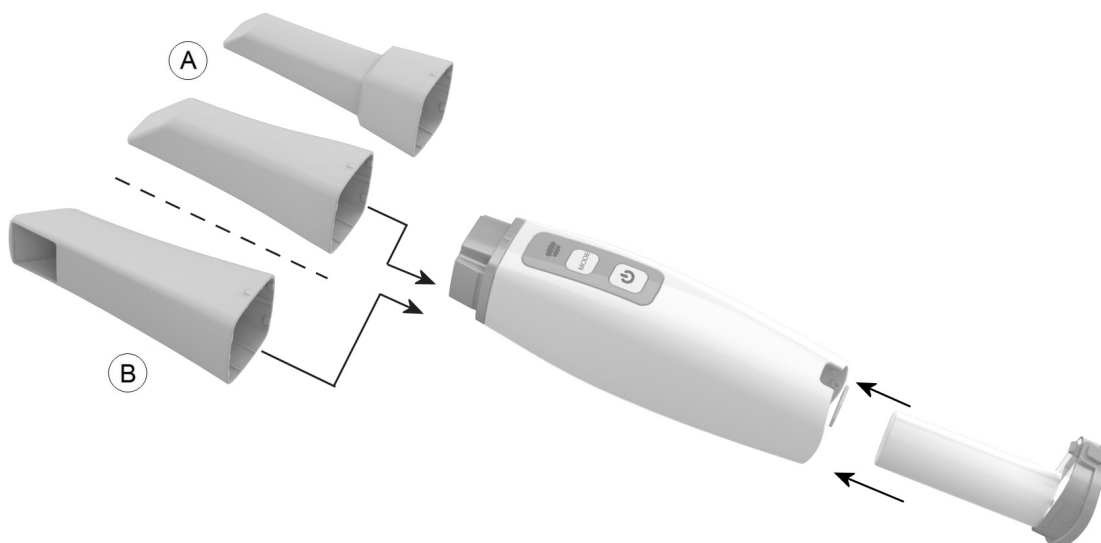
Důležité: Násady skeneru zasláné výrobcem NEJSOU sterilní. Před prvním použitím musíte násady sterilizovat.



Důležité: Jestliže omezíte čas vystavení teplotě 134 °C maximálně na 4 minuty, můžete násadu v autoklávu sterilizovat až 110krát. Další informace naleznete v Uživatelské příručce s bezpečnostními pokyny, požadavky předpisů a technickými specifikacemi systému řady IS 3800.

Připravte skeneru provedením následujících kroků:

- 1 Zajistěte čistotu okénka pro čočku u základny skeneru – otřete je vlhkou tkaninou, která nepouští vlákna, nebo hadříkem na čočky.
- 2 Nasadte násadu na skener podle znázornění čočkou směrem dolů (A) nebo doleva (B). Dbejte na to, aby bylo vybrání v základně násady zarovnáno se zvýšenou drážkou v horní části skeneru.

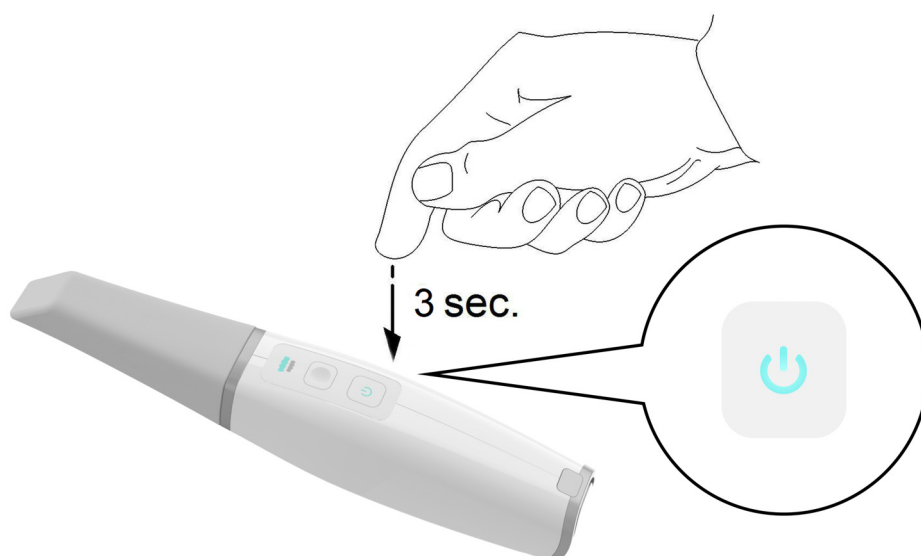


Důležité: NEZAKRÝVEJTE přívod vzduchu do baterie ani do oblasti záložního napájecího kabelu.



Důležité: Zadní násadu používejte pouze v těžko dostupných oblastech a pro skenování kvadrantu. Při skenování celého oblouku používejte normální násadu nebo bočně orientovanou násadu.

- 3 Stisknutím hlavního vypínače na tři sekundy skener zapněte.

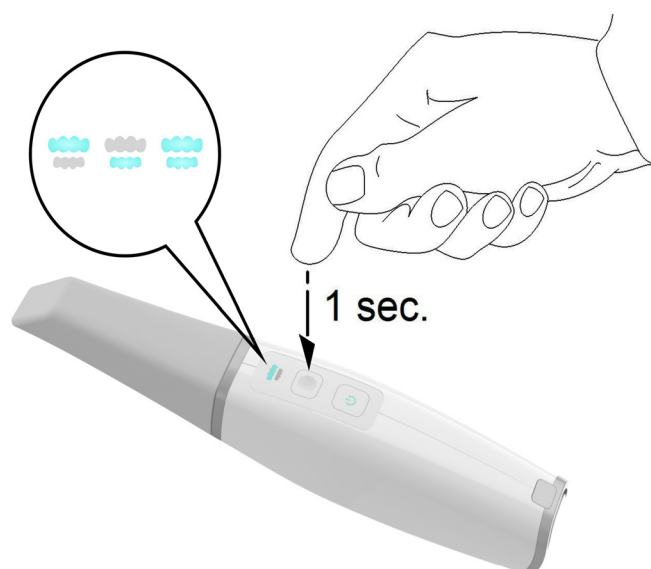


- 4 V rozhraní **IS ScanFlow** zvolte režim akvizice **Horní čelist**.



NEBO

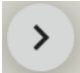
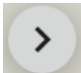
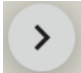
Zvolte režim akvizice stisknutím tlačítka režimu na skeneru na jednu sekundu. LED indikátor režimu se zbarví modře.

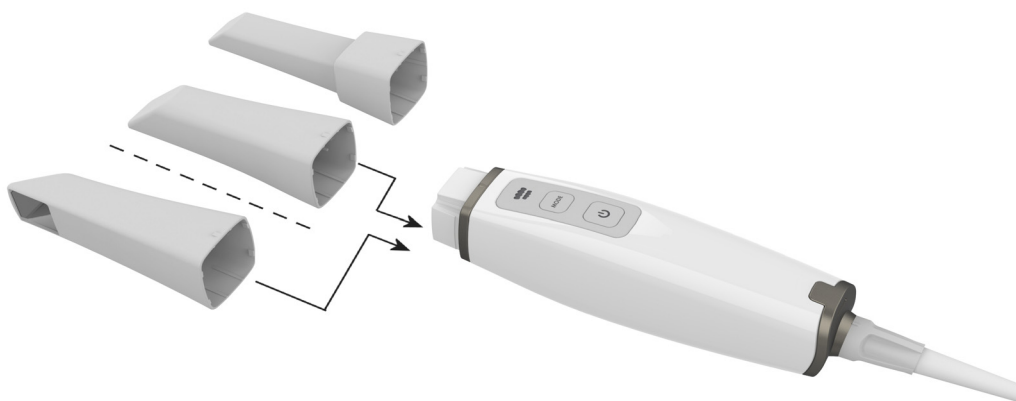


- 5 Stisknutím hlavního vypínače na jednu sekundu zahajte projekci.

Nastavení skeneru IS 3800

Chcete-li nastavit skener IS 3800 s kabelem, postupujte podle následujících kroků:

- 1 Vyžádejte si software **IS ScanFlow** na adrese www.dexis.com/en-us/download-center/.
- 2 Klikněte na odkaz v e-mailu, který vám byl zaslán a dvakrát klikněte na soubor **InstallationWizard.iso**, abyste extrahovali soubory.
- 3 Dvakrát klikněte na soubor **autorun.exe**. Zobrazí se obrazovka License Agreement (Licenční smlouva).
- 4 Potvrďte licenční smlouvu. Otevře se okno **System Check** (Kontrola systému).
- 5 Po ukončení kontroly systému klikněte na . Otevře se okno **Prerequisites** (Předpoklady).
- 6 Po ukončení kontroly předpokladů klikněte na . Otevře se okno **IS ScanFlow Maintenance Toolkit** (Sada nástrojů k údržbě IS ScanFlow) a zahájí se instalace.
- 7 Po dokončení instalace se otevře okno **Tutorials** (Cvičení). Klikněte na video náležející k typu skeneru, který používáte, a zobrazí se vám video k nastavení. Po skončení klikněte na . Otevře se okno **Finish** (Dokončit).
- 8 Klikněte na možnost **Exit** (Odejít).
- 9 Pevně nasadte jednu z násad na konec skeneru. Dbejte na to, aby bylo vybrání v základně násady zarovnáno se zvýšenou drážkou v horní části skeneru.



Důležité: Nezakrývejte přívod vzduchu na zadní straně skeneru. V opačném případě by došlo k přehřátí systému.

- 10 Vložte konec odpojitelného kabelu s plastovým zámkem do násadce. Zajistěte, aby byly ikony na zámku a zadním krytu skeneru zarovnány.

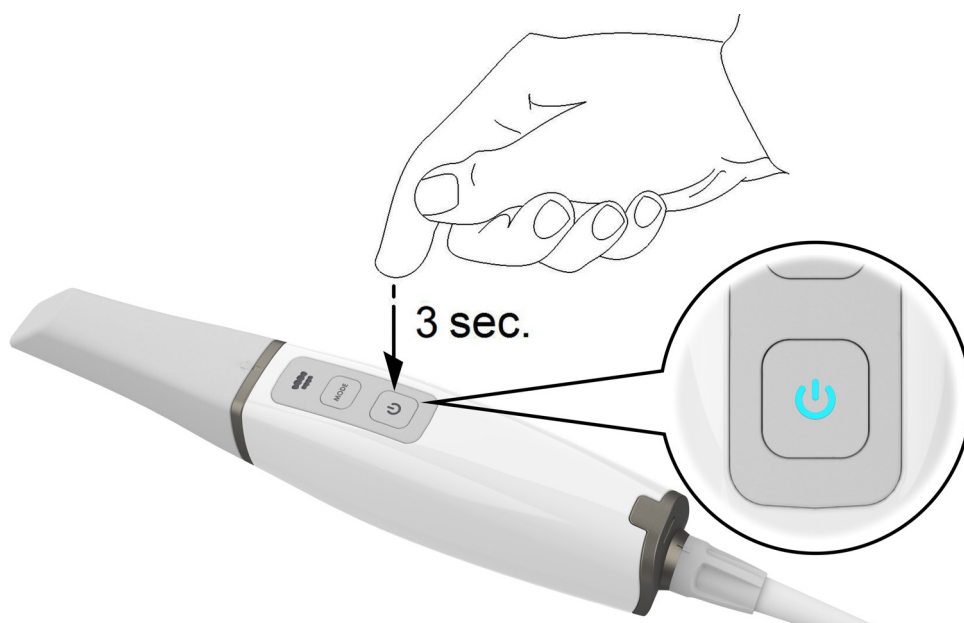


- 11 Abyste kabel uzamkli, otočte plastovým zámkem po směru hodinových ručiček, dokud nezacvakne.
12 Vložte druhý konec odpojitelného kabelu do portu USB Type-C na počítači.



Důležité: NEPOUŽÍVEJTE na počítači konvertor z USB Type-A na USB Type-C, který nebyl dodán společností Dexis. Port USB Type-A nemusí dodávat dostatečný proud k napájení systému IS 3800.

- 13 Stisknutím hlavního vypínače na tři sekundy skener zapněte. Indikátor napájení musí svítit modře.



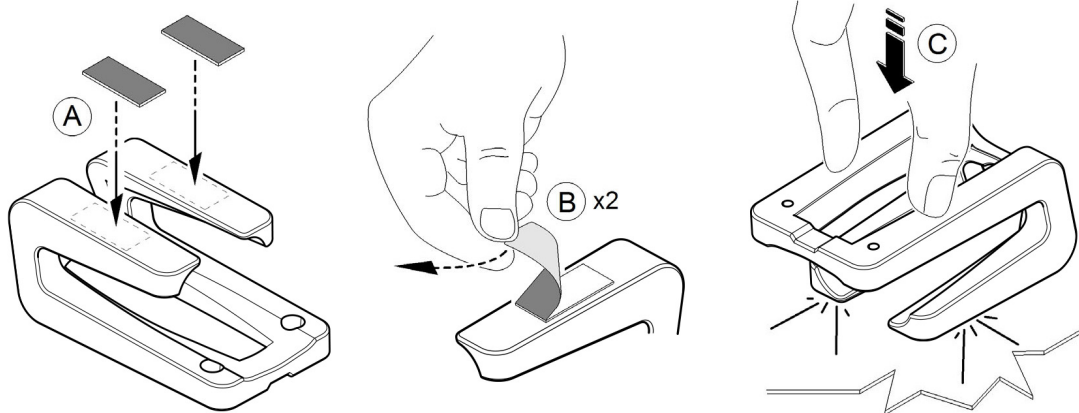
Použití držáku

Držák skeneru lze použít k upevnění na stůl nebo na stěnu.

Instalace stolního držáku

Chcete-li držák použít k upevnění skeneru na stůl, postupujte podle následujících kroků:

- 1 Zvolte čistou a snadno přístupnou oblast.
- 2 Očistěte povrch, k němuž budete držák upevňovat.
- 3 Umístěte lepicí pásku na spodní část držáku (A).
- 4 Sejměte ochrannou vrstvu lepicí pásky (B).
- 5 Stranu držáku skeneru s lepicí páskou umístěte na čistý povrch (C) a několikrát pevně zatlačte, aby došlo ke správnému přilnutí. Maximálního přilnutí je dosaženo po dvou hodinách.



Důležité: Během prvních dvou hodin nesmíte držák skeneru žádným způsobem zatěžovat.



Důležité: Lepicí páska může ztratit schopnost přilnutí v důsledku vlivu prostředí a dalších faktorů. Pravidelně kontrolujte, zda je přilnutí dostatečně bezpečné.

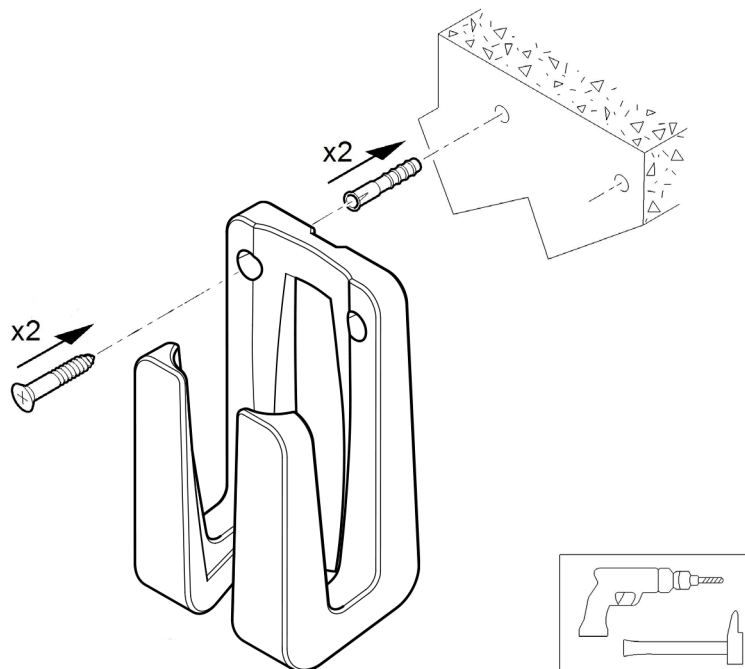


Důležité: Společnost Dental Imaging Technologies Corporation není zodpovědná za nehody a poškození vzniklé při pádu skeneru z důvodu uvolnění lepicí pásky.

Montáž nástěnného držáku

Chcete-li držák použít k upevnění na stěnu, postupujte podle následujících kroků:

- 1 Zvolte snadno přístupnou oblast.
- 2 Vložte šrouby do odpovídajících otvorů v držáku a upevněte jej k pevnému povrchu.



Důležité: Pokud není držák správně upevněn, hrozí riziko, že se ze stěny uvolní a dojde k poškození skeneru.

Příprava skeneru IS 3800

Násada pro opakované použití se upevňuje ke skenovacímu tělísku a poskytuje pacientovi hygienickou ochranu. **Po každém použití vždy skenovací tělísko dezinfikujte a vyčistěte a sterilizujte násadu.**



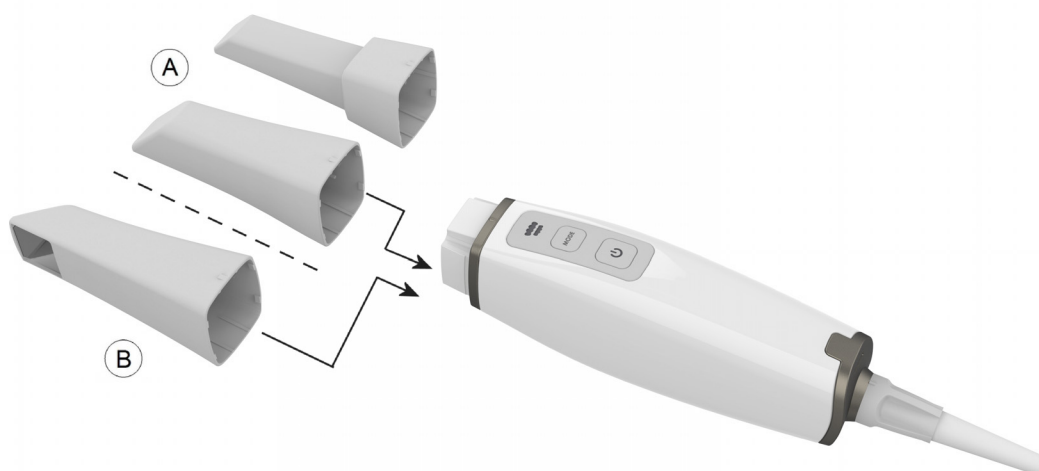
Důležité: Násady skeneru zaslané výrobcem NEJSOU sterilní. Před prvním použitím musíte násady sterilizovat.



Důležité: Jestliže omezíte čas vystavení teplotě 134 °C maximálně na 4 minuty, můžete násadu v autoklávu sterilizovat až 110krát. Další informace naleznete v Uživatelské příručce s bezpečnostními pokyny, požadavky předpisů a technickými specifikacemi systému řady IS 3800.

Připravte skeneru provedením následujících kroků:

- 1 Zajistěte čistotu okénka pro čočku u základny skeneru – otřete je vlhkou tkaninou, která nepouští vlákna, nebo hadříkem na čočky.
- 2 Nasadte násadu na skener podle znázornění čočkou směrem dolů (A) nebo doleva (B). Dbejte na to, aby bylo vybrání v základně násady zarovnáno se zvýšenou drážkou v horní části skeneru.

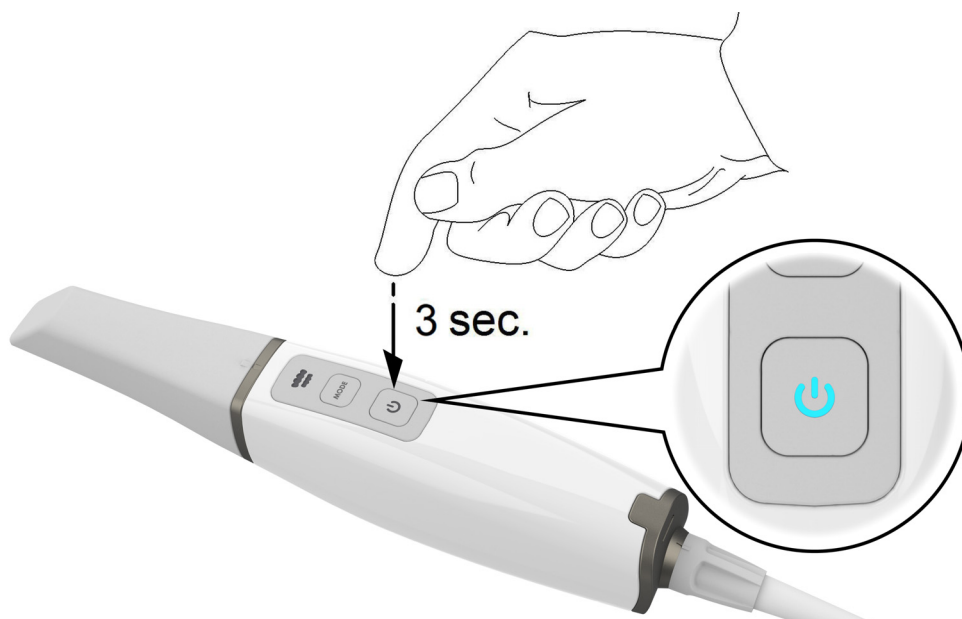


Důležité: NEZAKRÝVEJTE přívod vzduchu na zadním krytu skeneru.



Důležité: Zadní násadu používejte pouze v těžko dostupných oblastech a pro skenování kvadrantu. Při skenování celého oblouku používejte normální násadu nebo bočně orientovanou násadu.

- 3 Stisknutím hlavního vypínače na tři sekundy skener zapněte.

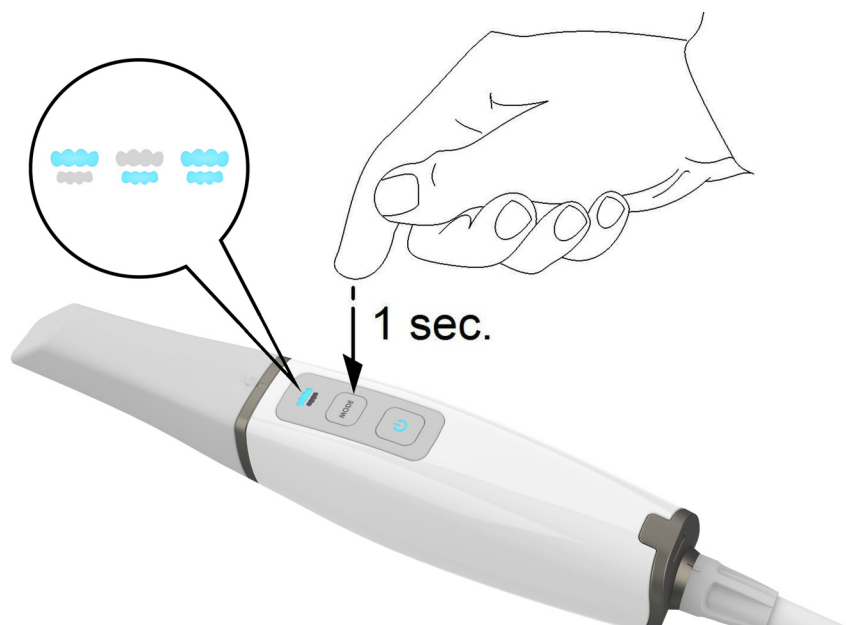


- 4 V rozhraní **IS ScanFlow** zvolte režim akvizice **Horní čelist**.



NEBO

Zvolte režim akvizice stisknutím tlačítka režimu na skeneru na jednu sekundu. LED indikátor režimu se zbarví modře.



- 5 Stisknutím hlavního vypínače na jednu sekundu zahajte projekci.

4 Údržba

Čištění, dezinfekce a sterilizace

Skener a příslušenství je nutné pravidelně čistit, dezinfikovat a sterilizovat.

Jestliže omezíte čas udržování teploty 134 °C maximálně na 4 minuty, můžete násadu v autoklávu sterilizovat až 110krát. Další informace naleznete v **Uživatelské příručce s bezpečnostními pokyny, požadavky předpisů a technickými specifikacemi systému řady IS 3800**.



Důležité: Informace o čištění, dezinfekci a sterilizaci naleznete v Uživatelské příručce s bezpečnostními pokyny, požadavky předpisů a technickými specifikacemi systému řady IS 3800.

5 Řešení problémů

Pokyny k řešení problémů systémů řady IS 3800

Popis problému	Akce
Je pozorován pokles přesnosti nebo nejsou snímky během akvizice správně spojeny.	Zajistěte čistotu okénka pro čočku u základny skeneru – otřete je vlhkou tkaninou, která nepouští vlákna, nebo hadříkem na čočky. Pomocí hadříku na čočky nebo tkaniny, která nepouští vlákna, odstraňte ze zrcadla v násadě veškerý prach a skvrny od vody. Ověřte si, že je násada pevně nasazena a že na živém videu nejsou žádné tmavé okraje.
Násada je nasazena, není však detekována. Živé video se nezobrazuje a v pravé dolní části rozhraní IS ScanFlow je zobrazena ikona Násada skeneru volná .	Ujistěte se, že je násada skeneru pevně připojena ve správném směru.
V pravé dolní části rozhraní IS ScanFlow je zobrazena ikona Přehřívání .	Vložte skener na 5 až 10 minut do nabíjecí stanice. Skener bude neaktivní a ochladí se.
Kód hardwarové chyby ERR-00030AXX z rozhraní IS ScanFlow .	Pravděpodobně došlo k poruše některé součásti. Požádejte o pomoc místního poskytovatele servisu.

6 Kontaktní informace

Adresa výrobce



Dental Imaging Technologies Corporation
450 Commerce Drive
Quakertown, PA USA 18951

Autorizovaní zástupci

Autorizovaný zástupce pro Evropské společenství

EC REP

PaloDEX Group Oy
Nahkelantie 160
04300 Tuusula, FINLAND

Odpovědná osoba pro Spojené království

Kerr UK Limited
c/o Orega Stockley Park
4 Longwalk Road
Stockley Park
Uxbridge UB11 1FE
United Kingdom

Seznam dovozců do Evropské unie Podle nařízení MDR 2017/745

PaloDEX Group Oy
Nahkelantie 160
04300 Tuusula, FINLAND

Dental Imaging Technologies Corporation

450 Commerce Drive
Quakertown, PA USA 18951

For more information, visit: dexis.com